



Commission
Européenne



De l'humanitaire à
la résilience



Coopération
internationale et
Développement

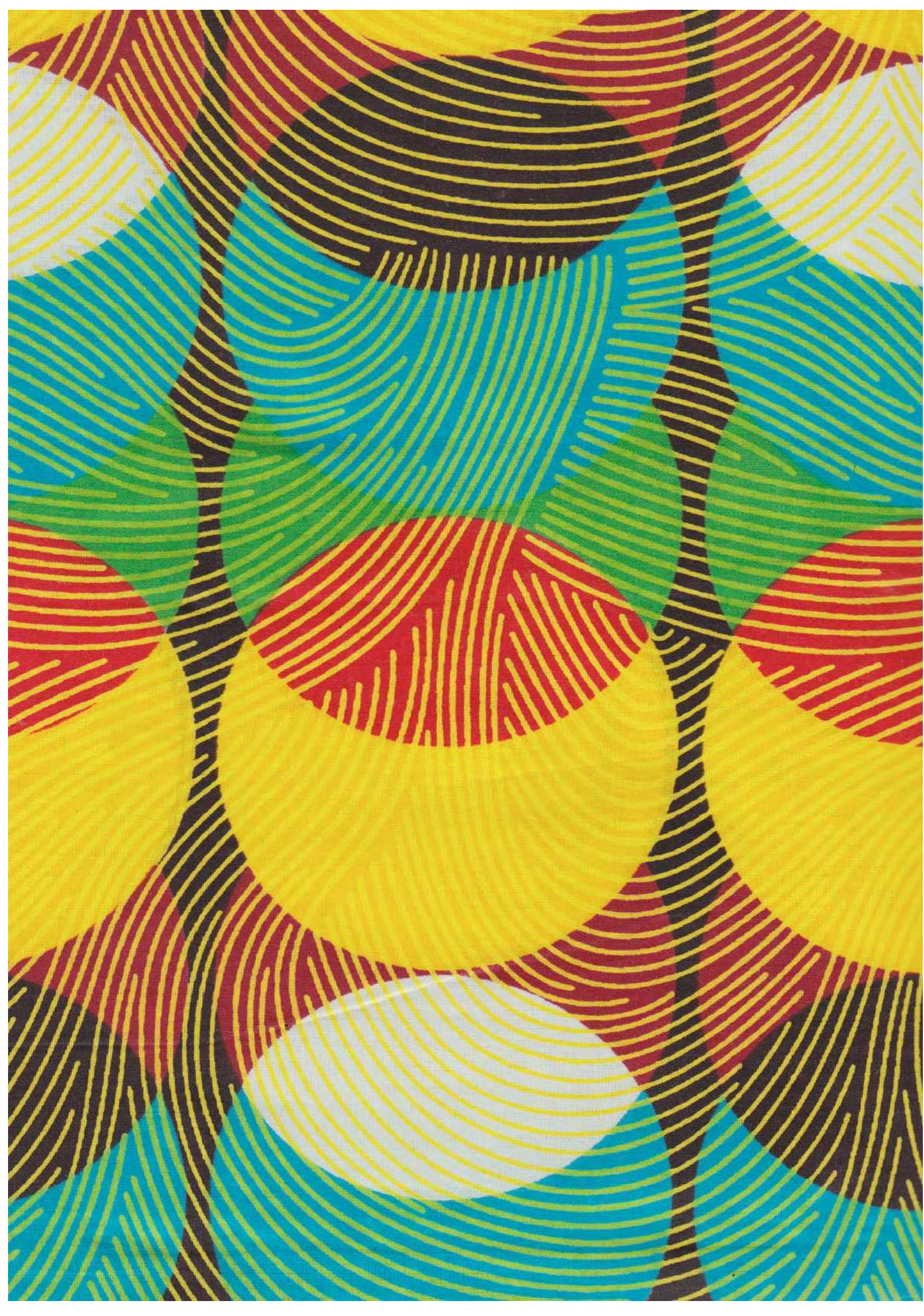


Table des matières

- 6** BÊKOU - Le Fonds fiduciaire de l'Union européenne pour la République centrafricaine
- 7** Gouvernance du Fonds Bêkou
- 8** Le Fonds Bêkou en un coup d'œil
- 9** Le Fonds Bêkou en action
- 10** Carte des activités menées par le Fonds Bêkou





“Le fonds BÊKOU a joué un rôle vital et a permis à la population centrafricaine, spécialement les enfants et les femmes enceintes, d’avoir accès aux soins de santé de base dans un contexte difficile où les infrastructures sanitaires ont été détruites.

Cest un excellent modèle de l’aide extérieure qui a contribué à la résilience économique, communautaire et institutionnelle du système de santé sauvant des vies.”

Son Excellence Monsieur Pierre SOMSE, Ministre de la Santé et de la Population en République centrafricaine.



“Lorsque je viens remplir ces sacs de sorgho, je peux avoir désormais de l’argent pour subvenir à mes besoins primaires. Au-delà de me faire de l’argent, j’ai pris conscience que l’on peut réussir aussi à travers l’agriculture et non en prenant les armes.”

Raoul Kamandoko, un jeune homme rencontré sur le site des producteurs de haricot blanc - Projet de soutien aux petits producteurs agricoles en République Centrafricaine pour un meilleur accès au marché à travers la vente groupée cofinancé par le Fonds Bêkou et mis en œuvre par le PAM.

“La formation de fabrication des briquettes m’intéresse parce que les briquettes consomment bien et je n’ai pas à aller en brousse chercher du bois. La motivation qu’on nous donne à la fin est importante car il faut quand même avoir quelque chose pour acheter le savon à la maison et d’autres petites nécessités. Il est possible d’en fabriquer personnellement pour ma cuisine et de ne plus aller chercher du bois dans la forêt.”

Maïmouna Hamadou, réfugiée bénéficiaire de la formation briquette - Programme de réponse à court et moyen terme à l’afflux de réfugiés de République centrafricaine au Cameroun cofinancé par le Fonds Bêkou et mis en œuvre par le GiZ.

BÊKOU

Le Fonds fiduciaire européen pour la République centrafricaine

Innovier et agir ensemble

Au lendemain de la crise en République centrafricaine (RCA) de 2013, qui s'est traduite par un déplacement massif des populations, la dégradation des infrastructures, la quasi absence de services publics de base et l'affaiblissement de l'administration, il était nécessaire qu'une aide internationale structurée et adaptée s'organise rapidement afin de venir en aide immédiatement aux populations tout en préparant la reconstruction du pays.

C'est avec cette ambition que le premier fonds multi-bailleurs européen a été créé le 15 juillet 2014 à l'initiative de l'Union européenne, partenaire de longue date de La RCA, et de trois de ses États membres: la France, l'Allemagne et les Pays-Bas. L'Italie et la Suisse ont rejoint le Fonds en 2015. Ce Fonds a été baptisé Bêkou, ce qui signifie "espoir" en Sango.

Le Fonds Bêkou a été conçu pour élargir la palette d'instruments du système d'aide européen.

Outil novateur, il permet à la fois de mobiliser différentes sources de financement au sein de l'UE et de recueillir des contributions tant des États membres que de donateurs de pays tiers. La République centrafricaine étant considérée comme "orpheline de l'aide", il s'agit de s'appuyer sur l'expertise des partenaires qui disposent d'une présence continue sur le terrain. Leurs connaissances et capacités techniques permettent ainsi aux autres bailleurs, qui ne sont pas présents en RCA, de contribuer au relèvement et au développement du pays. Ensemble, anciens et nouveaux acteurs, pourront mettre en œuvre un portefeuille diversifié d'actions dans les secteurs identifiés par l'Acte constitutif du Fonds.

Une approche qui répond aux enjeux post-crise de la Centrafrique

La République centrafricaine se caractérise, depuis longtemps, par la fragilité de ses institutions et la récurrence de ses crises politiques et humanitaires. Les événements de 2013 ont aggravé et approfondi les faiblesses structurelles du pays. A la suite des élections de mars 2016 et de l'entrée en fonction d'un nouveau gouvernement, le Fonds Bêkou a ambitionné d'accompagner le pays de la résilience vers le développement. En juin 2019, plus de 605 000 Centrafricains se sont réfugiés dans les pays voisins et plus de la moitié de la population (2,9 millions de personnes) demeure dépendante de l'assistance humanitaire.

La situation actuelle requiert une articulation étroite entre les opérations de sécurisation conduites par les forces internationales, l'aide humanitaire et les programmes de reconstruction et de développement.

Conformément à l'approche LRRD ("Linking Relief, Rehabilitation and Development"), le Fonds fiduciaire Bêkou se positionne comme le seul outil permettant de combler le fossé entre les besoins humanitaires et ceux de développement.

Les avantages comparatifs du Fonds Bêkou

Flexibilité dans un environnement instable - le Fonds Bêkou est en position d'agir rapidement, mais surtout de s'adapter à l'évolution des situations.

Une véritable approche LRRD / résilience – des exemples clairs sont la reprise de projets initiés par DG ECHO et d'autres acteurs humanitaires (Médecins Sans Frontières, le Fonds humanitaire, etc.) dans des secteurs stratégiques tels que la santé, l'agro-pastoralisme et le retour des personnes déplacées internes (PDI).

Capacité d'adaptation au contexte local.

Coordination avec le plan national de reconstruction (RCPA) et lien clair entre les secteurs d'intervention et les priorités nationales.

Renforcement de la coordination des donateurs - tant au niveau intra-UE (UE et ses États membres) qu'en relation avec les autres donateurs. Le Fonds Bêkou participe activement aux structures de coordination sectorielle et aux clusters directement liés à ses principaux secteurs d'intervention.

Réduction des coûts administratifs (5%).

L'extension du Fonds Bêkou

Compte tenu des avantages comparatifs susmentionnés, le Fonds Bêkou a été **prolongé jusqu'à la fin de 2020**. Cette prolongation permettra de consolider les acquis des programmes actuels et d'entamer des nouvelles approches plus intégrées liées au redéploiement de l'Etat.

Gouvernance du Fonds Bêkou

Conseil d'administration

Présidé par l'UE et composé par des représentants des États Membres européens, des donateurs et le gouvernement de la République d'Afrique centrale.

Comité de gestion

Présidé par l'UE et composé par des représentants de l'Union européenne, des donateurs (>3M€) et le gouvernement de la République d'Afrique centrale.

Gestionnaire du Fonds

Confiée à la Commission Européenne, l'équipe est responsable de la gestion au quotidien du fonds Bekou.

Gouvernance collégiale et gestion du Fonds

La stratégie globale est établie par le Conseil d'administration, où siègent, sous la présidence de l'Union européenne, les représentants des États membres et des donateurs ayant contribué au Fonds. Ensuite, le Comité de gestion sélectionne les projets. Celui-ci est composé, toujours sous la présidence de l'Union européenne, de représentants de tous les donateurs ayant contribué à hauteur d'un montant minimum de 3 millions d'euros. Tous les donateurs peuvent proposer des actions au gestionnaire du Fonds, en ligne avec l'article 6 de l'Acte Constitutif.

La République centrafricaine joue un rôle actif dans chacun de ces deux organes. Enfin la gestion du Fonds relève d'une équipe restreinte qui coordonne et exécute les projets du Fonds et qui est dirigée par le gestionnaire du Fonds.

Le rôle des Centrafricains dans le Fonds Bêkou

Le gouvernement centrafricain occupe une place primordiale dans la gestion du Fonds et de ses activités. Représentées dans les deux organes de gouvernance, les autorités nationales:

- participent à l'identification des priorités et la formulation des programmes;
- siègent au Comité d'Administration et Comité de gestion;
- interviennent dans la mise en œuvre des projets en participant au suivi des activités et en étant associées à la sélection des partenaires de mise en œuvre;
- bénéficient eux-mêmes du Fonds Bêkou au travers du renforcement des capacités;
- ont la responsabilité de coordination des partenaires techniques et financiers en Centrafrique, dont le Fonds Bêkou.

Durée moyenne du cycle:

3 à 5 mois

Fiches d'action

1

- Définition des besoins et des priorités et identification des actions
- Adoption des fiches d'action par le Comité de gestion

Appel à Manifestation d'intérêt

2

- Diffusion notamment via les "clusters" et groupes de travail, et le groupe Bêkou (C4D)
- Soumission des propositions par les ONG internationales

Attribution de projets

3

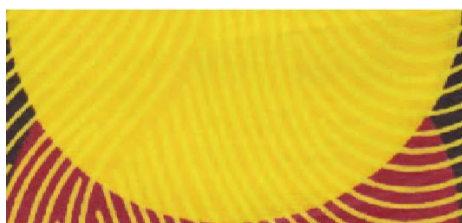
Attribution des projets et négociation avec les ONG identifiées

Lancement de la mise

4

Lancement de la mise en œuvre des actions et préfinancement

Le Fonds Bêkou en un coup d'œil



Bêkou : le premier fonds fiduciaire européen

15 juillet 2014

Création du premier fonds multi-bailleurs européen pour la reconstruction de la République centrafricaine à l'initiative de l'Union européenne, de la France, de l'Allemagne et des Pays-Bas. En mai 2019, le Fonds Bêkou a été prolongé de 18 mois (jusqu'à fin 2020).

Le Fonds Bêkou s'élève à plus de 293.300.000 €

Contributeurs	Promesses
UE	216,463,102.65
Allemagne	35,000,000
France	35,000,000
Pays-Bas	3,000,000
Italie	3,000,000
Suisse	925,326.18
TOTAL	293,388,428.83

80% a déjà été engagé,

64% a été déjà contractualisé, et

44% a été déjà payé.

Dix-neuf actions

adoptées dans les secteurs

de la santé, du développement rural, de la réhabilitation urbaine, de la relance économique, de la réconciliation, du genre, de l'eau et l'assainissement, de l'environnement, et en faveur des réfugiés centrafricains au Cameroun.



Procédures flexibles et simplifiées en raison de l'impératif d'agir rapidement sur le terrain

Rapidité d'exécution

de l'identification d'une action au lancement de la mise en œuvre sur le terrain s'écoulent en moyenne 3 à 5 mois.

Articulation entre les actions humanitaires et de développement dans une approche LRRD (Linking Relief, Rehabilitation and Development)

Evolution progressive en termes de durée (des actions à court terme aux actions à moyen et long terme), ainsi que d'approche.

Plus de 2,5 millions de Centrafricains

bénéficient déjà du Fonds Bêkou sur une grande partie du territoire.



Mutualisation

Le Fonds Bêkou s'appuie sur l'expertise du réseau de partenaires présents sur le terrain.

Mutualisation des ressources et des compétences des différents partenaires, plus grand impact des actions sur le terrain les partenaires contributeurs participent activement à la gouvernance du Fonds, proposent et adoptent les projets et leurs modalités.

Les partenaires contributeurs s'engagent

à renforcer l'agenda de la résilience dans toutes ses dimensions en République centrafricaine. Les actions ciblent simultanément **les niveaux micro, méso et macro** pour renforcer la résilience au sein des communautés, des préfectures et de l'État.

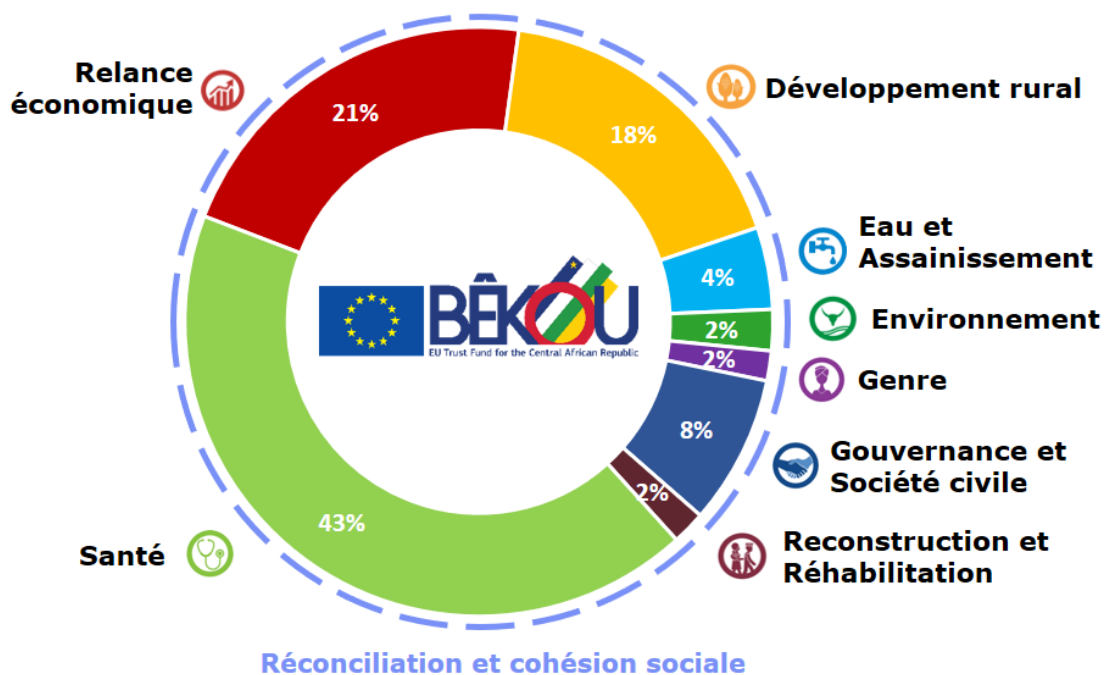




Le Fonds Bêkou en action

Quatre ans après sa création, le Fonds Bêkou a lancé 19 programmes, qui ont déjà fourni des résultats tangibles pour plus de 2,500,000 bénéficiaires.

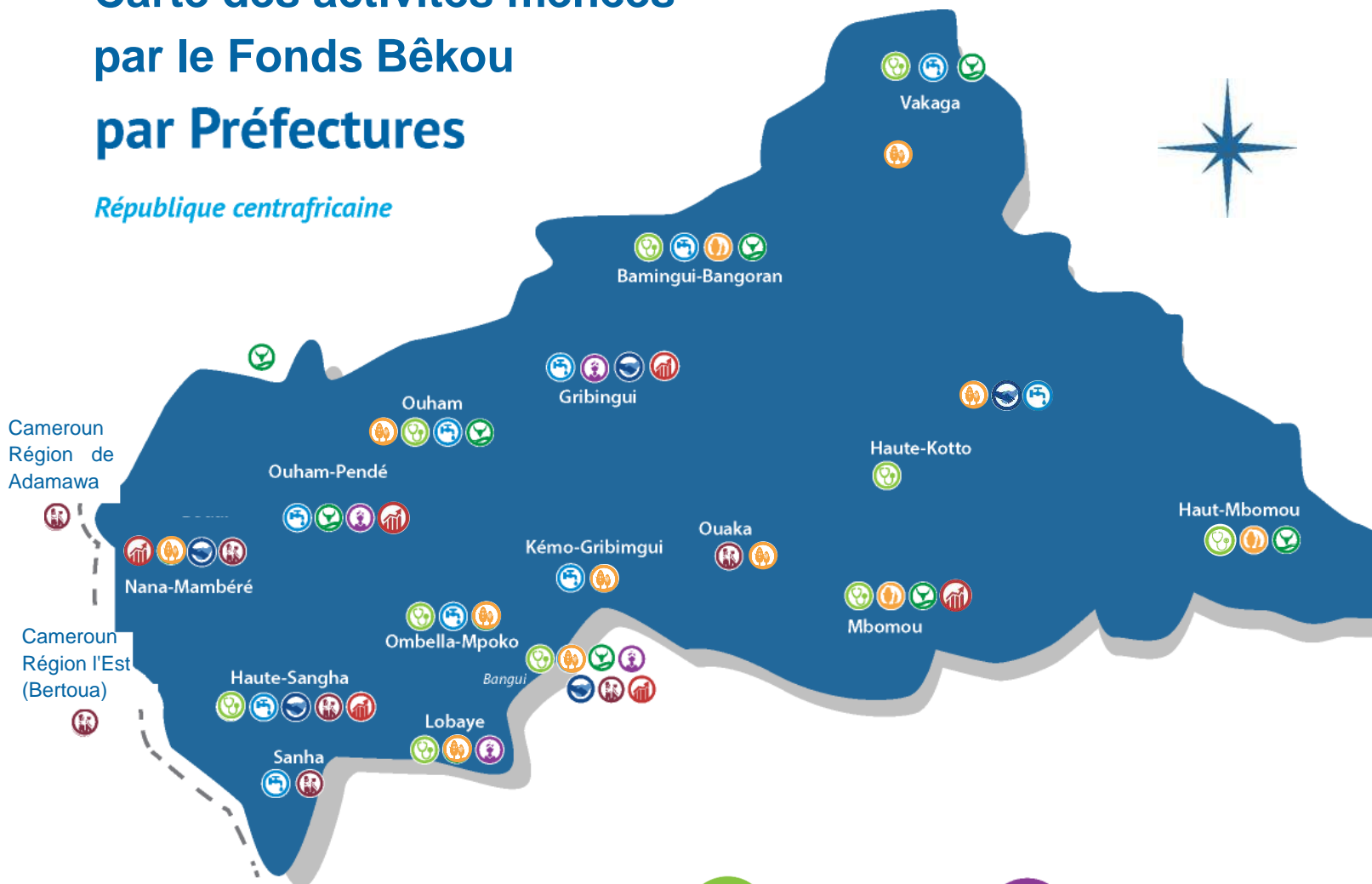
Ci-dessous les secteurs d'interventions de tous nos programmes :



Dès le début, il est important de noter que le rapport spécial de la Cour des Comptes (octobre 2017) concluait que la majorité des projets avaient produit les résultats attendus, tout en soulignant que le facteur le plus important dans les cas où les objectifs n'étaient pas atteints, était la situation sécuritaire dans les régions de la mise en œuvre.

Carte des activités menées par le Fonds Bêkou par Préfectures

République centrafricaine



- | | | | |
|---|-------------------------------|---|----------------------------------|
|  | Santé |  | Genre |
|  | Environnement |  | Développement rural |
|  | Gouvernance et société civile |  | Eau et assainissement |
|  | Relance économique |  | Reconstruction et réhabilitation |



- Actions :**
- Programme d'appui sectoriel santé (Phases I, II et III)
 - Programme de relèvement socioéconomique dans la zone sud-est de la RCA (RELSUDE)

Résultats principaux :

Nombre de consultations curatives	3 332 820
Nombre d'enfants vaccinés PEV	149 940
Nombre d'accouchements assistés	136 012

Coût total: 103 760 000 euros

Localités: Préfectures Bamingui-Bangoran (Ndélé) • Haute-Kotto (Bria) • Lobaye (Mbaïki) • Mambéré-Kadéï (Berbérati) • Mbomou (Bangassou) • Ombella-M'Poko (Bimbo) • Ouham (Bossangoa) • Haute Mbombou (Obo) • Vakaga (Biraou) • Région sanitaire 7 (Bangui et sa périphérie)

Partenaires de mise en œuvre: ONG internationales, Ministère de la Santé et de la Population (Assistance Technique)

Durée de mise en œuvre: 18 - 40 mois

Début des activités: 2015



DEVELOPPEMENT RURAL

Actions : • Programme d'appui à la production alimentaire pour la résilience et la cohésion sociale des communautés affectées par les crises récurrentes

- Programme de résilience rurale et création d'emplois
- Programme de relèvement socioéconomique dans la zone sud-est de la RCA (RELSUDE)

Résultats principaux :

Nombre des bénéficiaires directs	814 507
Nombre de groupements agricoles, producteurs de semences, rizicoles, et maraîchers formés et équipés en kits	3 656
Nombre d'animaux vaccinés (bovins et petits ruminants)	2 191 072

Coût total : 43 000 000 euros

Localités : Préfectures Bamingui-Bangoran (Ndélé) • Basse Kotto (Mobaye) • Haute Kotto (Bria) • Lobaye (Mbaïki) • Mambéré-Kadei (Berberati) • Mbomou (Bangassou) • Haute Mbombou (Obo) • Ombella-M'Poko (Bimbo) • Ouaka (Bambari) • Ouham (Bossangoa) • Vakaga (Biraou)

Partenaires de mise en œuvre : ONG internationales, Ministère de l'Agriculture et du Développement Rural (MADR), Ministère de l'Élevage et de la Santé Animale (MESA)

Durée de mise en œuvre : 15 à 30 mois

Début des activités : 2015



GOUVERNANCE ET SOCIÉTÉ CIVILE

Action : Programme de promotion de la cohésion sociale, du dialogue et de la réconciliation dans la société centrafricaine

Résultats principaux :

Nombre des chefs des quartiers qui ont été formés sur leurs rôles et responsabilités	202
Radio Ndeke Luka émet à l'échelle nationale	
Nombre des structures comprenant les OSC de base, les OSC intermédiaires, et le SPONG renforcées	726

Coût total : 20 000 000 euros

Localités : Préfectures Mambéré-Kadéï (Berberati) • Nana-Mambéré (Bouar) • Ouaka (Bambari) • Sangha Mbaeré (Nola) + Bangui et périphérie

Partenaires de mise en œuvre : ONG internationales, Agence française du Développement (AFD), Expertise France

Durée de mise en œuvre : 24 à 36 mois

Début des activités : 2016





RELANCE ECONOMIQUE

- Actions :**
- Programme de relance économique et d'autonomisation des acteurs économiques centrafricains
 - Programme de reconstruction économique et sociale en milieu urbain (PRESU) (Phases I et II)
 - Projet de désenclavement des Régions en République centrafricaine (installation des ponts)
 - Programme d'appui à la promotion de l'entrepreneuriat en milieu urbain et rural (PAPEUR)

Résultats principaux:

Nombre des personnes recrutées dans le cadre des chantiers THIMO	6 054
Nombre des personnes appuyées qui sont mises en relation avec des acteurs commerciaux, économiques et/ou institutionnels	1 501
Nombre de bénéficiaires des activités génératrices de revenu (AGR)	16 664

Coût total : 52 040 000 euros

Localités : Préfectures Mambéré-Kadéï (Berbérati) ; Bangui et périphérie ; tout le pays

Partenaires de mise en œuvre : ONG internationales, Agence française du Développement (AFD), Expertise France

Durée de mise en œuvre : 8 à 72 mois

Début des activités : 2015



GENRE

- Actions : • Programme d'amélioration de la situation économique et sociale des femmes et de leur famille en République Centrafricaine
• Programme de promotion de l'intégration et de la participation des femmes et des jeunes filles à la vie économique, sociale, et politique de la République centrafricaine

Résultats principaux:

Nombre des groupements de femmes ciblées pour les phases I et II	30 et 40 respectivement
Nombre des leaders communautaires formé(e)s	230
Nombre des femmes/jeunes filles qui ont été autonomisées dans leur intégration sociale et économique	39 615

Coût total : 4 000 000 euros

Localités : Préfectures Lobaye (Mbaïki) • Ouham-Pendé (Bozoum) • Nana Gribizi (Kagabandoro) et Bangui et périphérie

Partenaires de mise en œuvre: International Rescue Committee (IRC), Ministère de la Promotion de la Femme, de la Famille et de la Protection de l'Enfant (Assistance Technique)

Durée de mise en œuvre : 18 - 33 mois

Début des activités : 2015





EAU ET ASSAINISSEMENT

Action : **Projet Eau pour la Paix, Eau pour la Vie (PEPEV) en RCA**

Résultat principal :

Nombre des points d'eau construits/réhabilités	187
--	-----

Coût total : 11 000 000 euros

Localités : Préfectures Bamingui-Bangoran (Ndélé) • Kémo (Sibut) • Mambéré-Kadéï (Berbérati) • Ombella-M'Poko (Bimbo) • Ouham (Bossangoa) • Ouham-Pendé (Bozoum) • Vakaga (Biraou) • Sangha Mbaéré (NoLa) • Nana Gribizi (Kagabandoro) + Bangui et périphérie

Partenaires de mise en œuvre : World Vision et UNICEF

Durée de mise en œuvre : 30 mois

Début des activités : 2018



ENVIRONNEMENT

Action : **Programme Ecofaune+ - Ecosystèmes faunistiques du nord-est RCA/Tchad et du sud-est de la RCA**

Résultats principaux :

Nombre de km ² sous contrôle (Volet Sud-Est)	4 000
Nombre de personnes formées (opérateurs, gardes, etc)	113

Coût total : 5 500 000 euros

Localités : Régions nord, nord-est et est de La RCA + Tchad : Région sud

Partenaires de mise en œuvre : AGRECO, ONG Chinko, African Parks Network, Ministère de l'Environnement, du Développement Durable, des Eaux, Forêts, Chasse et Pêche

Durée de mise en œuvre : 24 mois

Début des activités : 2016



RECONSTRUCTION, AIDE HUMANITAIRE ET RÉHABILITATION

Actions : ▪ Programme de réponse à court et moyen terme à l'afflux de réfugiés de République centrafricaine au Cameroun

Résultats principaux :

Nombre de bénéficiaires dans la distribution de combustibles	9 886
Nombre d'agents communaux renforcés à travers la formation	96

Coût total : 4 500 000 euros

Localités : Cameroun, région de l'Est, Nord et Adamaoua, en priorité les villages des zones d'accueil de réfugiés des communes de Betaré Oya, Gari Gombo, Garoua– Boulaï, Kentzou et Yokadouma (Est), Touboro (Nord), Djohong et Ngaoui (Adamaoua)

Partenaires de mise en œuvre: Gesellschaft für Internationale Zusammenarbeit (GiZ)

Durée de mise en œuvre : 18 mois

Début des activités : 2015





Le contenu de la présente publication ne reflète pas nécessairement l'avis de l'Union européenne.

Pour de plus amples informations :

Devenez membre du groupe Bêkou sur la plateforme Capacity4dev afin de recevoir toutes les informations concernant le Fonds en temps réel: <http://capacity4dev.ec.europa.eu/trust-fund-bekou/>

Consultez le site:

https://ec.europa.eu/europeaid/countries/central-african-republic/eu-bekou-trust-fund_en

Et surtout, n'hésitez pas à écrire à la Gestionnaire du Fonds Bêkou :

Francesca.DI-MAURO@ec.europa.eu

Ou à l'adresse suivante:

EuropeAid-E1-TRUST-FUND-BEKOU@ec.europa.eu

© Union européenne, octobre 2019.

Reproduction autorisée, moyennant mention de la source, sauf spécification contraire.

